

令和8年4月1日から 自転車に青切符が適用されます

免許はなくてもドライバー

ルールを守って責任ある運転を!



16歳以上
が対象

～青切符(交通反則通告制度)導入後の指導取締りについて～

これまで同様、基本的には「指導警告」が行われ、悪質・危険な違反が取締りの対象となります。

携帯電話使用等 (保持)



反則金
12,000円

信号無視



反則金
6,000円



警察庁 自転車 交通安全

検索



<https://www.npa.go.jp/bureau/traffic/bicycle/portal/index.html>

警察庁・都道府県警察

交通ルールを守って
つながる笑顔



自転車の指導取締りの基本的な考え方



自転車の交通違反を認知した場合、**基本的には、現場での「指導警告」を行います。**ただし、交通事故の原因となったり、歩行者や他の車両にとって危険・迷惑となったりするような、**「悪質・危険な違反」であったときは、取締りを行います。**

指導取締りの基本的な考え方は、青切符導入後も変わりません。

交通反則通告制度とは

「反則行為^{*1}」をした16歳以上の運転者が取締りを受けると、青切符(反則行為となるべき事実の要旨等が記載された書面)が交付され、定額の反則金の納付が通告されます。通告を受けた者が反則金を納付したときは、刑事手続へ移行せず、起訴されない(いわゆる「前科」もつかない)制度をいいます。

※1 反則行為：道路交通法の違反行為のうち、信号無視や指定場所一時不停止等といった、警察官が実際に見て、明らかに違反行為を行ったと判断できるものとして定められたもの

交通反則通告制度

反則行為



青切符

反則金を納付

終結

刑事手続

重大な違反^{*2}や交通事故を起こしたとき

※2 重大な違反(非反則行為)：酒酔い運転・酒気帯び運転、妨害運転、携帯電話使用等(交通の危険)、ひき逃げ等



赤切符等

反則金を不納付

刑事手続へ

出頭・取調べ、
裁判、罰金の納付等

反則行為と反則金の一例

12,000円

●携帯電話使用等(保持)

7,000円

●遮断踏切立入り

6,000円

●信号無視 ●安全運転義務違反
●通行区分違反(逆走、歩道通行等)
●横断歩行者等妨害等

5,000円

●指定場所一時不停止等
●無灯火 ●自転車制動装置不良

3,000円

●並進禁止違反
●軽車両乗積制限違反(二人乗り等)

自転車運転者講習とは

自転車の運転に関し、道路における交通の危険を生じさせるおそれのある一定の違反行為(危険行為)を反復して行った者に対して、公安委員会が、交通の危険を防止するための講習の受講を命じる制度をいいます。

受講の命令に従わなかった者は、5万円以下の罰金に処せられます。

危険行為 信号無視、指定場所一時不停止等、携帯電話使用等、通行区分違反 等

Starting April 1, 2026,

the **BLUE TICKET SYSTEM** will apply to bicycle violations

Even **without a license**,
you're still a **DRIVER**

Follow the rules and ride your bicycle responsibly!



For those age
16 or up

Guidance and enforcement after implementation of the blue ticket system (Traffic Infraction Notification Procedure)

As always, in principle, guidance and warnings will be given,
and enforcement measures will be taken for malicious or dangerous violations.

Using cell phones, etc.
(holding them in your hand)



Fine:
12,000 yen

Running a red light



Fine:
6,000 yen

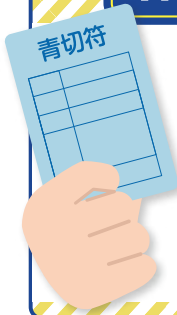


Basic policy of guidance and enforcement for bicycles



If a bicycle traffic violation is detected, **in principle, guidance and warnings will be given at the scene.** However, **malicious or dangerous violations** that may result in a traffic accident or be a hazard or nuisance to pedestrians or other vehicles **will be subject to enforcement measures.** Regarding guidance and enforcement, **the basic policy will not change after the blue ticket system is implemented.**

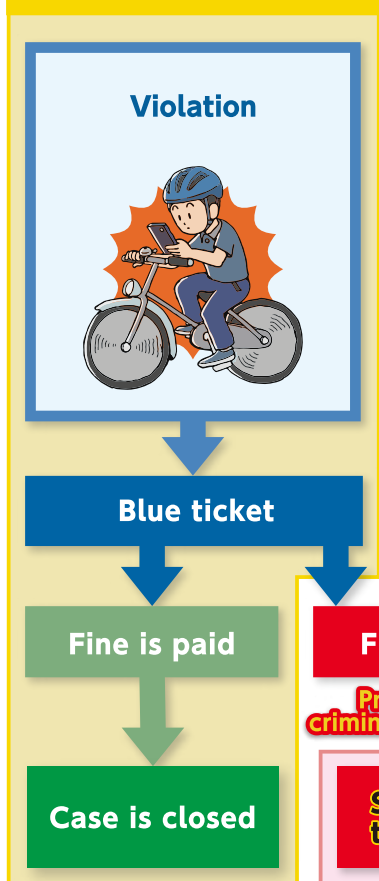
What is the Traffic Infraction Notification Procedure?



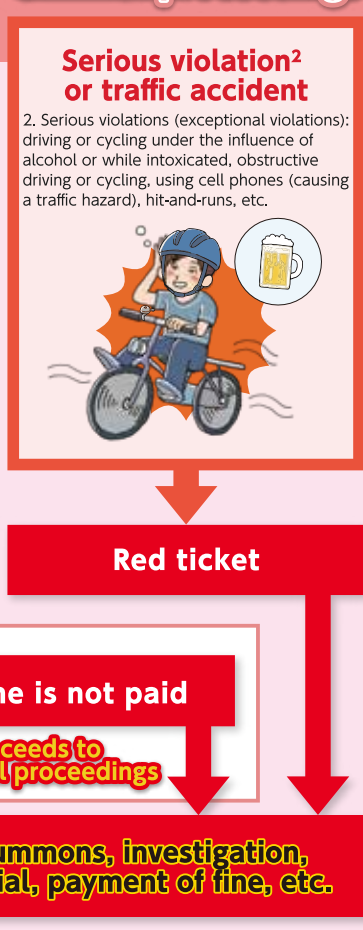
If a cyclist or driver age 16 or up who has committed a violation¹ is subject to enforcement measures, they will be issued a blue ticket (a written statement summarizing the facts of the violation) and receive a notice to pay a fixed fine. If the notified person pays the fine, the case will neither proceed to criminal proceedings nor will there be any prosecution, leaving no recorded offense.

1. Violations: violations of the Road Traffic Act that police officers actually witness and are able to determine to have been clearly committed, such as running a red light and failing to stop at designated places

Traffic Infraction Notification Procedure



Criminal proceedings



Examples of violations and fines

- 12,000 yen**
 - Using cell phones, etc. (holding them in your hand)
- 7,000 yen**
 - Entering a railroad crossing while the gate is closing or closed
- 6,000 yen**
 - Running a red light
 - Violating safe driving or cycling obligations
 - Violating traffic distribution (going the wrong way, riding on sidewalks, etc.)
 - Obstructing crossing pedestrians and cyclists
- 5,000 yen**
 - Failing to stop at designated places
 - Cycling without a light
 - Cycling with a defective bicycle brake
- 3,000 yen**
 - Cycling side by side
 - Violating restrictions on riding and loading for light road vehicles (e.g., riding with two people)

What is bicycle rider training?

If a person has repeatedly engaged in certain violations, when riding a bicycle, that may cause road traffic hazards (**dangerous conduct**), the relevant public safety commission will order the person to undergo bicycle rider training to prevent potential road traffic hazards. If the person does not follow the order to undergo the training, they will be fined up to 50,000 yen.

Dangerous conduct running a red light, failing to stop at designated places, using cell phones, violating traffic distribution, etc.

2026年4月1日起 自行车交通违规行为将适用蓝色罚单制度

即使没有**驾驶证**也是**驾驶人**

遵守交通规则，文明驾驶！



适用对象为
年满16周岁(含)
以上者

~关于引入蓝色罚单制度(交通违规告知制度)后的执法查处~

与以往相同，原则上仍采取“指导警告”的方式，对于性质恶劣、危险的违规行为将实施执法查处。

使用手机等(手持)



违规罚金
12,000 日元

无视信号灯



违规罚金
6,000 日元

交通ルールを守って
つながる笑顔

警察庁・都道府县警察

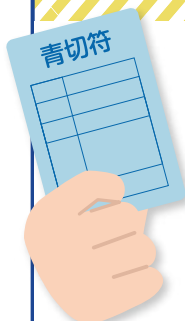


自行车违规行为执法查处的基本原则



发现自行车交通违规行为时，原则上将现场进行“指导警告”。但是，对于引发交通事故或对行人及其他车辆造成危险、困扰的“性质恶劣、危险的违规行为”将实施执法查处。执法查处的基本原则在引入蓝色罚单制度后也不会改变。

什么是交通违规告知制度



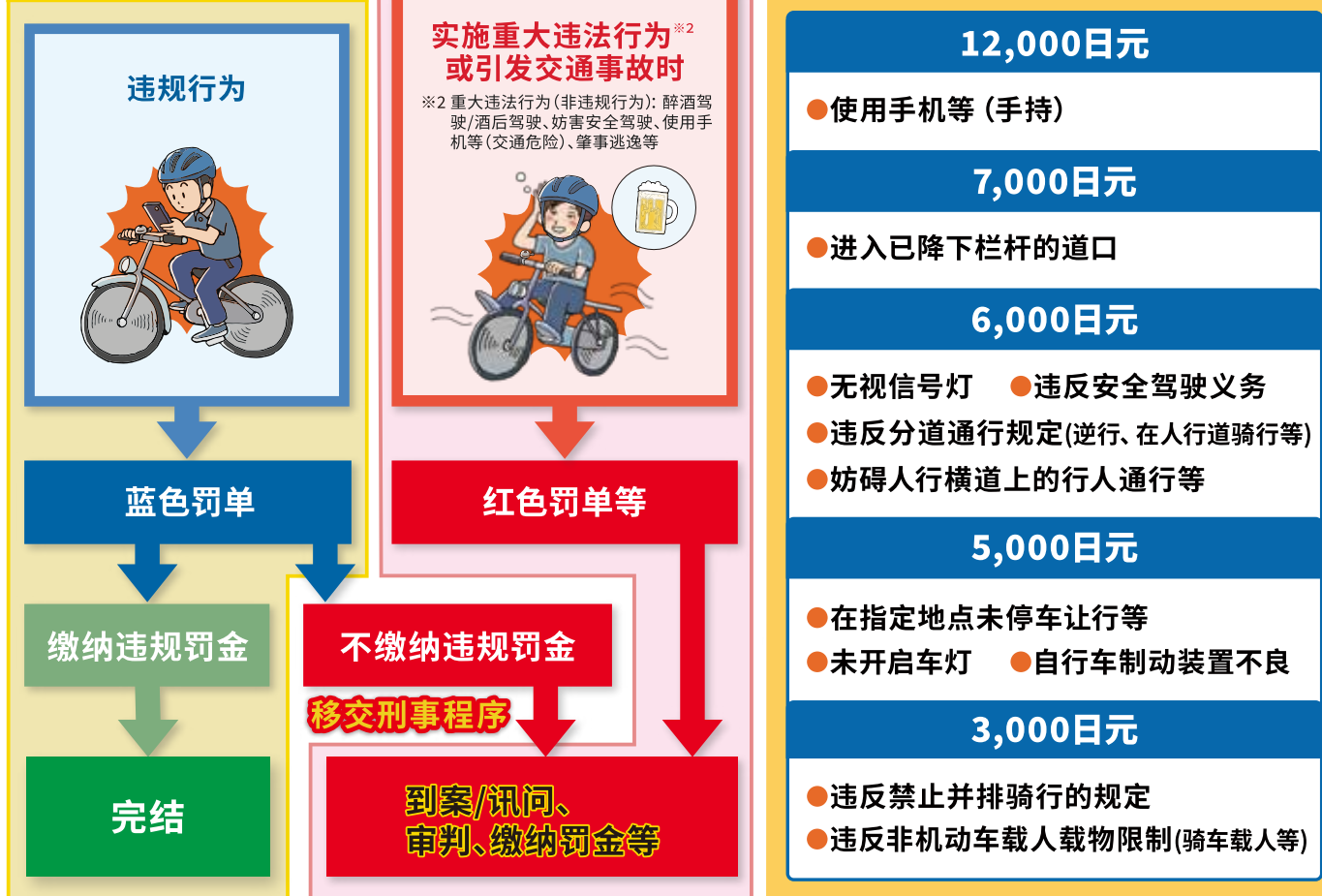
是指以下制度：实施了“违规行为^{※1}”的年满16周岁(含)以上的驾驶人受到执法查处后，警方会向其开具蓝色罚单(载明构成违规行为的事实要点等内容的文书)，并告知其缴纳固定金额的违规罚金。收到告知者缴纳违规罚金后，将不会被移交刑事程序，不会被起诉(也不会留下“前科”)。

※1 违规行为：在《道路交通安全法》规定的违法行为中，依法界定为警察经当场目视，可明确判定构成违法行为的行为，如无视信号灯或在指定地点未停车让行等

交通违规告知制度

刑事程序

违规行为与违规罚金示例



什么是自行车驾驶人讲习

是一种关于自行车驾驶的制度，对于反复实施在道路上可能引发交通危险的特定违法行为(危险行为)者，公安委员会将责令其参加防止交通危险的讲习。拒不参加讲习者将被处以5万日元(含)以下罚款。

危险行为

无视信号灯、在指定地点未停车让行等、使用手机等、违反分道通行规定等